

Aktuelles zur Umsetzung. TAF/TAP TSI @ DB Netz.

Kurz und prägnant. Die wichtigsten Informationen rund um TAF/TAP TSI ab jetzt im praktischen Newsletter-Format

Rückblick: Auftaktveranstaltungen Juli 2023 – FAQ und Booklet online

Am 6. und 12. Juli 2023 fanden zwei Auftaktveranstaltungen rund um TAF/TAP TSI statt. Insgesamt 800 Teilnehmer:innen haben an diesen 2 Tagen wesentliche Informationen zur Umsetzung von TAF/TAP bei der DB Netz erhalten. Das Booklet zur Veranstaltung zum Nachlesen ist bereits seit Juli online und nun ist auch die zugehörige FAQ-Liste veröffentlicht:



Booklet zum Nachlesen

FAQ

Die nächsten vertiefenden Kundenveranstaltungen sind bereits geplant.

Zugangsdaten und weitere Informationen finden Sie [hier](#)

Vertiefungsveranstaltung Betrieb (DB Netz AG / virtuell)

Zwei inhaltsgleiche Termine zur Vertiefung der Änderungen im Bereich Betrieb. Wir werden im Detail auf die neuen Nachrichten, den dahinterliegenden Prozess (sprich: wann wird welche Nachricht in der Praxis verschickt) und die Vorteile sowie Besonderheiten eingehen.

18. Okt. 2023 ⊕ **07. Nov. 2023**
10:30 – 12:00 13:30 – 15:00

Vertiefungsveranstaltung Trassenanmeldung (DB Netz AG / virtuell)

Zwei inhaltsgleiche Termine zur Vertiefung der Änderungen im Bereich Trassenanmeldung. Wir werden im Detail auf das neue Onlineportal, die technische Schnittstelle sowie einzelne Prozesse und Besonderheiten der neuen Trassenanmeldung eingehen. Es wird selbstverständlich wieder ausreichend Zeit für Ihre Fragen geben.

17. Jan. 2024 ⊕ **25. Jan. 2024**
13:30 – 15:00 10:30 – 12:00

Aufruf: Meldung Company Code an DB Netz Kundenberatung



Bitte beantragen Sie, falls noch nicht geschehen, Ihren Company Code bei der UIC. Die Beantragung ist jederzeit [online](#) möglich:

Weitere Details finden Sie in unserem [Flyer](#).

Wichtig: Bitte melden Sie Ihren Company Code an die DB Netz Kundenberatung. Weitere Informationen hierzu können Sie unserer [aktuellen Kundeninformation vom 14.09.2023](#) entnehmen!



Fünf „Erklärfilme“ für Meldungs austausch im operativen Betrieb online

Um die Nachrichtenabfolgen durch TAF/TAP im Betrieb vereinfacht darzustellen, haben wir fünf kurze Filme auf Basis des Europäischen [Sektorhandbuchs](#) erstellt. Alle Filme finden Sie auf unserer [Informationsplattform](#) (auf der Hauptseite im Kapitel 7 „TAF/TAP im Betrieb“). Diese werden in den Vertiefungsveranstaltungen in Q4 vorgestellt.

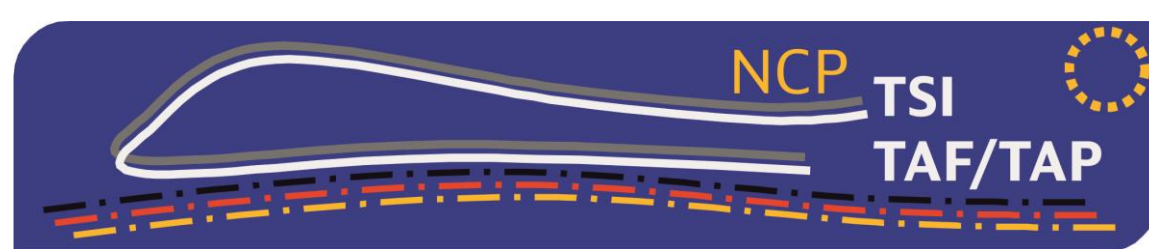
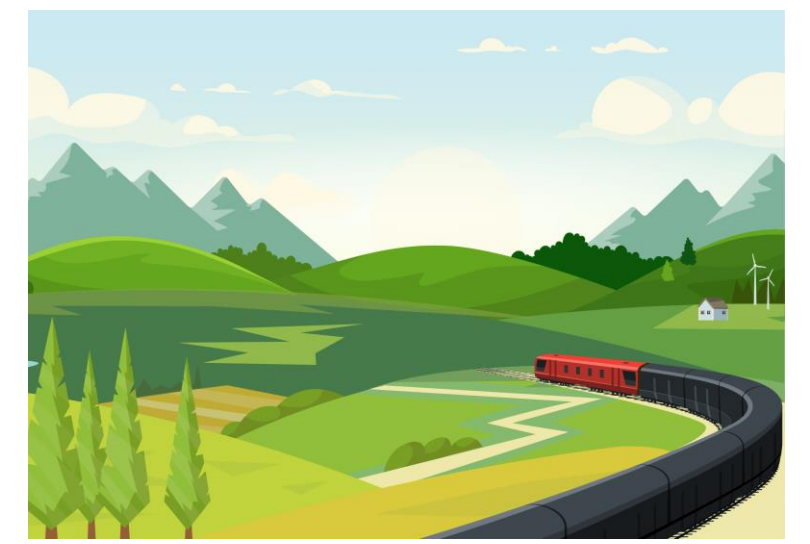


Aktuelles zu Kundentests des Neuen Bestellsystems

Die Testumgebung des künftigen Portals steht weiterhin allen Kunden zur Verfügung. Hier arbeiten wir mit „gemoCKten“ Angeboten, aktualisieren aber i.d.R. alle 2 Wochen die Umgebung mit dem neuesten Stand, so dass Sie sich selbst ein Bild von unserem künftigen Portal machen können! ([Zugangsdaten Portal](#))
An der Schnittstelle haben wir mittlerweile zusätzlich eine „End2End-Umgebung“, wo wir Trassen bereits automatisch konstruieren lassen. Kontaktieren Sie Ihren IT-Partner (falls noch nicht erfolgt), damit dieser sich an uns wendet für Tests.
Mehr Infos [online](#) – Fragen jederzeit: NeuesBestellsystem@deutschebahn.com.

Verschiebung von PRISMA und Auswirkungen auf TAF/TAP TSI

Die ursprünglich für 09/2023 geplante Produktivsetzung von PRISMA und damit auch der TAF/TAP-Meldungen auf Basis der Zugnummer/OTN (TAF/TAP Phase 1) verschiebt sich auf 09/2024. Nicht betroffen ist die Produktivsetzung der TAF/TAP TSI auf Basis der Identifier (TAF/TAP TSI Phase 2) mit der avisierten verpflichtenden Abgabe der TCM und PTCM in 12/2025. Weitere Informationen zur Verschiebung in den Kundeninformationen vom [15. Juni 2023](#) und vom [29. Juni 2023](#).



Aktuelle Informationen vom National Contact Point: Aktueller Stand der Revision und jährliche Reporting Session

Aktuelles zur kommenden Revision

Beide aktuell gültigen TSI-Fassungen befinden sich weiterhin im Revisionsprozess – Im Sommer 2023 wurde der Text unter Beteiligung der Europäischen Mitgliedstaaten weiterentwickelt. Ein Update kann für Anfang 2024 erwartet werden.

Reporting Session

Auch in diesem Jahr findet wieder die jährliche Reporting Session der ERA durch die Joint Sector Group statt – Aufruf hierzu folgt direkt von der JSG. Zur Aktualisierung der Ansprechpartner wird der NCP eine separate Kundeninformation versenden.

Aktuelle Schnittstellendokumentation des Neuen Bestellsystems: Version 4.4.2.

Weiterhin gültig ist derzeit die Version 4.4.2 der Schnittstellendokumentation. Alle Unterlagen und Informationen dazu finden sich [hier](#). Die RNE hat im Juli zwar eine neue XSD-Datei (Version 3.4.0.0) veröffentlicht, da diese aber nur kleinere und für uns nicht notwendig relevante Änderungen beinhaltet, wird es aller Voraussicht nach in diesem Jahr kein Update mehr geben.

Diese Dokumente sind insbesondere für Kunden, die eigene IT-Systeme aufbauen wollen, relevant. Im Hauptdokument finden sich jedoch darüber hinaus eine Vielzahl an wichtigen Erläuterungen zur Umsetzung von TAF/TAP im Fahrplan wieder (z.B. Objektlogik, Nachrichtenabfolgen etc.), die für alle Kunden interessant sein können.

Aktueller Zeitplan – Umsetzung weiterhin zum Fahrplanjahr 2026

Seitens Trassenanmeldung ist der erste Go-Live die Netzfahrplan-anmeldephase im Frühjahr 2025, GelV folgt ab September 2025. Die betrieblichen Meldungen sind ab 09/24 (Basis: OTN) bzw. ab 12/25 (Basis: ReferenceTrainID und PathID) verfügbar, die TCM/PTCM dann verpflichtend. Tests sind sowohl in Fahrplanung und Betrieb bereits möglich!

Mehr Informationen immer online auf der [TAF/TAP Informationsplattform](#)