

Version 1.7 gültig ab April 2018

Produktbeschreibung

DB LiveMaps

Visuelle und interaktive Darstellung der Züge
in Echtzeit

Inhaltsverzeichnis

1 Allgemeines zum Produkt DB LiveMaps	3
1.1 Nutzung der Informationssysteme der DB Netz AG	3
1.2 Vorteile für Sie als Kunde	3
1.3 Datenmodell DB LiveMaps incl. Baustellen-und Störinformationen	4
2 Produktname	5
3 Produktgruppe	5
4 Produktbeschreibung	5
5 Voraussetzungen	6
5.1 Hard- und Software, Zugang zu LiveMaps	6
6 Anwendung der Applikation	7
6.1 Mandantensystem	7
6.2 Internetanwendung	8
6.3 App-Download	8
7 Betrieb- und Serviceleistungen	8
8 Ansprechpartner	9

1 Allgemeines zum Produkt DB LiveMaps

1.1 Nutzung der Informationssysteme der DB Netz AG

DB LiveMaps Basis

Das Produkt DB LiveMaps ermöglicht Ihnen in der Basisvariante eine echtzeitnahe, visuelle Darstellung Ihrer Zugläufe auf dem Schienennetz der DB Netz AG. Die in einem sogenannten modularen Layer- oder Schichtenmodell verwendete Datenbasis setzt sich aus Fahrplan-, IST- und Geodaten zusammen.

Aktuelle Daten in den sieben Betriebszentralen (BZ) und der Netzleitzentrale (NLZ) in den DB Netz Leitsystemen werden rund um die Uhr elektronisch aktualisiert und gespeichert. Die interaktive Karte von DB LiveMaps wird einmal pro Minute mit diesen Daten mittels einer Online-Schnittstelle versorgt.

DB LiveMaps eignet sich für folgende Nutzergruppen, die nach Abschluss eines Nutzungsvertrages und der darauf folgenden Freischaltung Zugang zum System erhalten:

- Eisenbahnverkehrsunternehmen (EVU)
- Haltern von Eisenbahnfahrzeugen, die selbstständig am Eisenbahnbetrieb teilnehmen

Sie können über ein Mandantensystem selbst Ihre Kunden oder Nutzer anlegen, verwalten oder wieder löschen und diesen Sichtrechte geben. Die Anwendung kann als Internet-Zugang (Web-Version) als auch als mobile Applikation entgeltlich als Nebenleistung erworben werden.

DB LiveMaps Comfort

Neben den Funktionen in der Basis-Variante enthält die Comfort-Variante zusätzlich eine deutschlandweite Übersicht über alle Baustellen und Störungen der Infrastruktur in Echtzeit. Aktuelle und bevorstehende Infrastruktureinschränkungen können nach unterschiedlichen Kriterien anwenderbezogen dargestellt werden. Baumaßnahmen werden bereits 70 Tage im Voraus angezeigt.

DB LiveMaps Comfort zeigt alle BZ-Info Meldungen aus den sieben Betriebszentralen der DB Netz Regionalbereiche und der S-Bahn Berlin an. Außerdem werden Netzweit wirkende Störungen sowie Störungen in Nachbarländern mit Auswirkungen auf den Bereich der DB Netz AG, durch die Netzleitzentrale erfasst und in der Comfort-Variante dargestellt. Die visuelle Überlagerung der Livemap mit den Baustellen und Störungen ermöglicht Ihnen ein umfangreiches Bild über die betriebliche Lage.

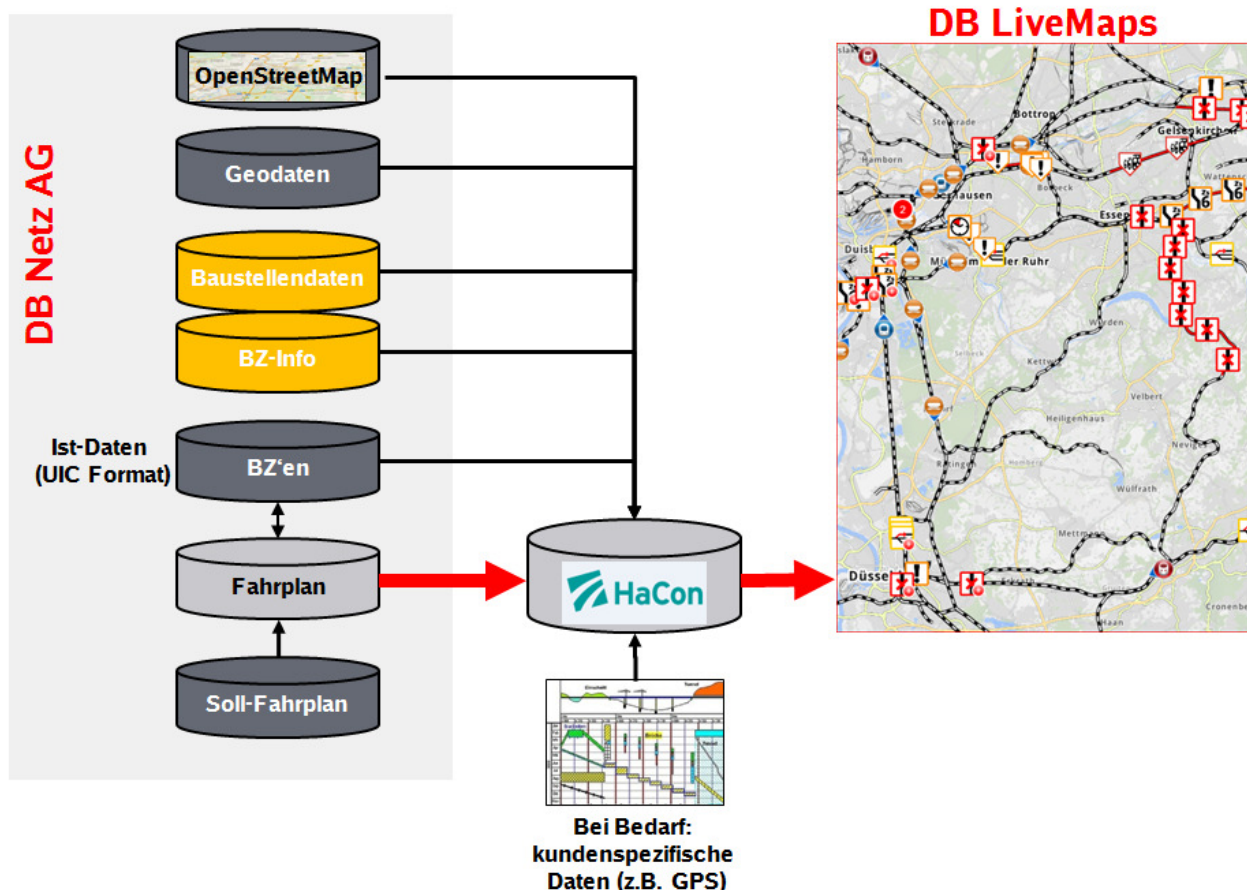
Für Störinformationen können Push-Alarme in DB LiveMaps Comfort eingestellt werden.

1.2 Vorteile für Sie als Kunde

- Ihre Triebfahrzeugführer (Tf) erhalten einen Überblick über den Zuglauf auf dem Streckennetz der DB Netz AG vor Ort auf Ihrem Endgerät und können DB LiveMaps für den Lokführerpersonalwechsel nutzen

- Baustellen- und Störinformationen sind in der Livemap integriert, was ihnen die Planbarkeit erleichtert und einen umfangreichen Blick auf die aktuelle Lage auf der Infrastruktur bietet
- Durch die Alarm-Funktion (Comfort-Version) können bestimmte Zugbewegungen aktiv an das Endgerät (Web oder App) gesendet werden, so dass eine dauerhafte Überwachung des Zuglaufes bzw. Einholung von bestimmten Zuginformationen nicht aktiv erfolgen muss.
- Ebenso können Sie für neue Störungen Alarme per Push-Meldung abonnieren
- LiveMaps kann Ihre Disposition durch visuelle Kartendarstellung des Zuglaufes und der Baustellen und Störungen auf einen Blick zusätzlich unterstützen
- Sie sehen externe Nah-, Fern- und Güterverkehrszüge anonymisiert
- Durch schnelle Bereitstellung Ihres Nutzeraccounts können Sie LiveMaps inklusive der Sicht auf Baustellen- und Störinformationen binnen kürzester Zeit nutzen
- Mit dem DB LiveMaps Mandatensystem können Sie weitere „Untermantanten“ anlegen und verwalten (z.B. Kunden, Abteilungen, Regionale Bezirke nach Betriebsstellen etc.)
- Die Nutzung von LiveMaps ist intuitiv und nutzerfreundlich

1.3 Datenmodell DB LiveMaps incl. Baustellen- und Störinformationen



DB LiveMaps setzt sich folgenden Daten zusammen:

- Geo-Karte von Google (google.maps) für die Anzeige der Deutschland- und Europafläche (iOS)
- Geo-Karte von OpenStreetMap (Android-Version, Web-Browser)
- Geodaten der DB Netz AG für die Anzeige des deutschen Schienennetzes, d.h. Fern- und Ballungsnetz, sowie Nahverkehrs-Netze (keine gleisgenaue Darstellung)
- Soll-Fahrplandaten der DB Netz AG des aktuellen Fahrplans (nur in der Zuglaufanzeige)
- Ist-Fahrplandaten der DB Netz AG aus den Betriebszentralen (BZ'en)

Ausnahme: es werden keine Daten der S-Bahn Berlin und Hamburg angezeigt.

Ab der Produktvariante Comfort sind folgende Daten zusätzlich integriert:

- BZ-Info
- Baustellendaten (Info aus der 12 Wochen-Vorschau)

2 Produktname

Der Produktname ist DB LiveMaps.

3 Produktgruppe

DB LiveMaps gehört zu den Nebenleistungen der DB Netz AG nach Anlage 1 Nr. 3b der Eisenbahninfrastruktur-Benutzungsverordnung (EIBV).

4 Produktbeschreibung

Mit dem Anschluss an DB LiveMaps stehen Ihnen folgende Daten als Applikation im Internet oder auf Ihrem Mobilfunkgerät bzw. Tablet zur Verfügung:

Datenquelle	Datenanzeige
Google Geodaten	google.maps Koordinaten (Deutschland- und Europakarte)
OpenStreetMap Geodaten	OpenStreetMap Koordinaten (Deutschland- und Europakarte)
DB Netz Fahrplandaten	<ul style="list-style-type: none">• Betriebsstellen via Online-Schnittstelle (Aktualisierung alle 15 Minuten)• Betriebsstellen ohne Geodaten wurden aus den Fahrplänen entfernt
DB Netz Ist-Daten	<ul style="list-style-type: none">• IST-Zuglaufdaten im UIC-Format• Zuglaufmeldungen via Online-Schnittstelle (Aktualisierung 1x pro Minute)• Ermittlung der Planabweichungen aus

	der Differenz der Fahrplandaten und der Zuglaufmeldungen
DB Netz Geodaten	Bahn-Geodaten (Digitales Streckennetz und Betriebsstellen mit Koordinaten)
BZ Info	Information aus allen Betriebszentralen zu tagesaktuellen Störungen, auch aus Nachbarländern, insofern DB Netz davon betroffen ist
Baustellendaten	Aktuelle Baustellendaten aus der 12-Wochen-Vorschau

Die Bedienung der App/Web-Version erfolgt über eine Menüauswahl auf der interaktiven Karte. Es werden folgende Daten dargestellt bzw. verarbeitet:

- Netzfahrplan- und Gelegenheitsfahrplandaten
- aktuelle Zugstandorte
- Ist-Zeiten der aktuellen Zugstandorte
- Baustelleninformationen (ab Comfort-Variante)
- Störinformationen (ab Comfort-Variante)

Die Datenversorgung erfolgt - in Abhängigkeit vom Zugaufkommen - über eine UIC-Datenschnittstelle, von der aus einmal pro Minute aktuelle Zuglaufdaten und der Tagesfahrplan an DB LiveMaps übermittelt werden. Errechnet wird die aktuelle Relativlage der Züge durch einen Soll-/Ist-Vergleich, woraus sich die Verspätungsanzeige ergibt.

Die Informationen in DB LiveMaps entstammen aus den Leitsystemen der DB Netz Betriebszentralen. In Abhängigkeit von regionalen Gegebenheiten ist es nicht in jedem Fall möglich, Zuglaufdaten zu liefern. Daten für Züge, deren Solldaten aufgrund einer kurzfristigen Kundenbestellung zum Zeitpunkt des Verkehrs nicht in der Gemeinsamen Fahrplandatenbank (GFD) enthalten sind, zeigt das System nicht an.

In der Comfort Variante werden alle genehmigten Baumaßnahmen des gesamten Netzes der nächsten 12 Wochen ausgewiesen. Davon ausgenommen sind Maßnahmen ohne betriebliche Auswirkungen, wie z.B. Maßnahmen in Streckendienstruhen.

Ebenso sind in diesen Varianten BZ-Info-Meldungen enthalten. Alle Störungen, bei denen der Netzkoordinator eines Netz-Regionalbereiches erwartet, dass sie voraussichtlich mehr als 300 Verspätungsminuten (Vmin) produzieren werden, werden von ihm im System BZ-Info erfasst und dann automatisch auf der visuellen Karte verarbeitet und angezeigt.

5 Voraussetzungen

5.1 Hard- und Software, Zugang zu LiveMaps

Um die Anwendungen von LiveMaps darstellen zu können, benötigen Sie:

- Für die Web-Version einen Standard-PC mit Internetzugang (mind. 3 MBit/s) und
- einen aktuellen Webbrowser (z.B. Internet Explorer ab Version 11.0)
- Für die mobile App ein Smartphone / Tablet mit Betriebssystem Android ab Version 4.0 (empfohlen 6.0) oder iOS ab Version 7 (empfohlen Version 10)

6 Anwendung der Applikation

6.1 Mandantensystem

DB Netz legt Ihre Organisation anhand Ihrer Kundennummern im Mandantensystem von LiveMaps an und schränkt Ihre Sichtrechte auf Ihre eigenen Züge ein. Ausnahmen davon sind in Punkt 4.5 der Nutzungsbedingungen beschrieben.

DB Netz stellt Ihnen je nach Anzahl bestellter App/Web-Nutzeraccounts entsprechende Zugänge für Nutzer zur Verfügung und gibt Ihnen das Login und Passwort für das Mandantensystem.

Mit dem Mandantensystem können Sie als Administrator in Ihrer Organisation weitere Untermantanten oder Nutzerverwalter in beliebig vielen Hierarchiestufen anlegen, verwalten und wieder löschen. Ebenso vergeben Sie die von Ihnen bestellte Anzahl der Nutzeraccounts oder können Ihren Nutzern nur bestimmte Züge zur Sicht freischalten (Zugnummernfilter) Es gibt folgende Rollen in Ihrem Mandantensystem, die folgende Rechte belegen:

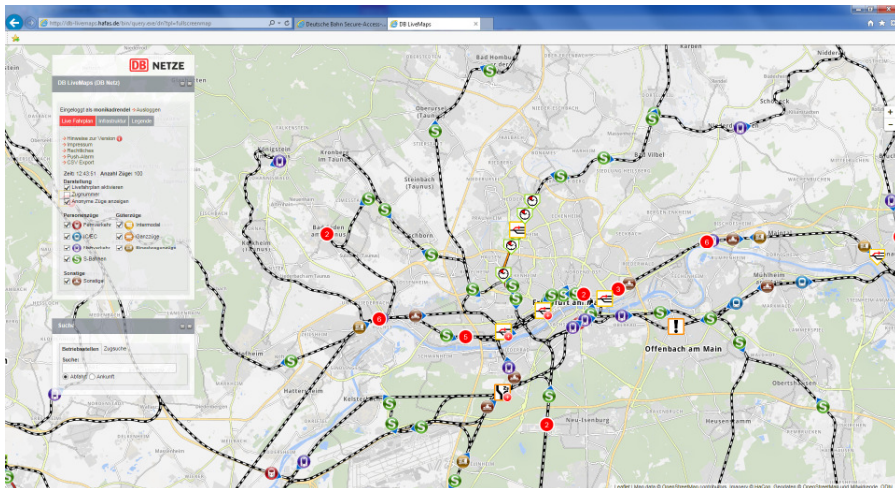
Administrator	Nutzerverwalter (Untermantanten)	User
Anlegen, Verwalten und Löschen von weiteren Organisationen (z.B. Kunden, Abteilungen) und Rechte - Vergabe je Organisation		
Anlegen, Verwalten und Löschen von Usern der Nutzerverwalter		
Anlegen, Verwalten und Löschen von eigenen Usern	Anlegen, Verwalten und Löschen von eigenen Usern	
Vergabe der Erlaubnis zur Nutzung der Push-Funktion für alle User		
Setzen von Zugnummernfilter		
		Nutzung der Applikation

Nach Mitteilung Ihres Login und Passwortes durch DB Netz AG melden Sie sich als Admin im Mandantensystem an und legen Ihre Nutzer an bzw. vergeben ihnen Nutzer-

rechte. Sie definieren ebenfalls Login und Passwort für jeden einzelnen Nutzer und teilen ihm dieses mit oder generieren ein automatisches Passwort. Mit dieser Anmeldung kann der Nutzer sich dann über das Internet oder das mobile Endgerät in DB LiveMaps anmelden.

6.2 Internetanwendung

Die Internetseite von DB LiveMaps ist zu finden unter:
<http://db-livemaps.hafas.de/bin/query.exe/dn?tpl=fullscreenmap>
Es folgt die Eingabe des durch den Admin zugewiesenen Login und Passwortes.



6.3 App-Download

Für das Download der Android-App ist folgende Seite aufzurufen:

<http://iphone.hafas.de/download/login.php>

Es folgt die Eingabe des durch den Admin zugewiesenen Login und Passwortes für den Download der App für das Betriebssystem Android.

Für das Downloaden der iOS App wenden Sie sich bitte an Ihren regionalen Kundenbetreuer von DB Netz AG. Dieser wird Ihnen einen codierten Link zukommen lassen, über welchen Sie sich die iOS App aus iTunes downloaden können.

Die Installation auf dem mobilen Endgerät (Smartphone, Tablet) ist je nach Typ Endgerät angegebenen Schritten auszuführen. Die Anmeldung auf der installierten App erfolgt durch Eingabe des vom Admin zugewiesenen Login und Passwortes.

7 Betrieb- und Serviceleistungen

Der Betrieb des Systems ist rund um die Uhr verfügbar. Solange die Anmeldung geöffnet und die Sitzung gültig ist, erfolgt die Automatisierung der Daten in regelmäßigen Abständen. Es muss dafür stets eine Serververbindung bestehen.

Wenn Sie technische Probleme mit der Anwendung haben (System arbeitet ungenau, unzuverlässig und ist praktisch nutzlos oder nicht betriebsbereit), so steht Ihnen Montags bis Freitags von 8.00 bis 17.00 Uhr eine Servicehotline per eMail oder Telefon zur Verfügung:

eMail: dbnetz-livemaps@hacon.de

Telefonnummer bei technischen Problemen der Systemverfügbarkeit: 0511 / 33699 - 160

8 Ansprechpartner

Verkauf

DB Netz AG
Regionaler Vertrieb
www.dbnetze.com/kontakte

Produkt DB LiveMaps

DB Netz AG
Produktmanagement Nebenleistungen (I.NMK 2)
Monika Drendel
Mainzer Landstraße 201-203
60326 Frankfurt am Main
Telefon: 069 265-47904
Fax: 069 265-30503
E-Mail: monika.drendel@deutschebahn.com

Baustellen- und Störinformationen

DB Netz AG
Einfachbahn
Telefon: 069 265-15555
E-Mail: einfachbahn@deutschebahn.com

Impressum:

DB Netz AG

Preise und Produkte (I.NMK 2)

Mainzer Landstraße 201 - 203

60326 Frankfurt am Main

Zuletzt geändert am: 09.04.2018

www.dbnetze.com/fahrweg